

Руководство по эксплуатации

 **CARVER**[®]

**ТРИММЕР
АККУМУЛЯТОРНЫЙ**



модель

CGT-01B20-115T

ЗНАКИ И СИМВОЛЫ НА КОРПУСЕ ТРИММЕРА

	<p>Прочитайте инструкцию перед началом эксплуатации</p>		<p>Наденьте защитные очки</p>
	<p>Остерегайтесь вылетающих частиц и мусора</p>		<p>Наденьте защитные наушники</p>
	<p>Не работать в дождь</p>		<p>Наденьте защитную одежду</p>
		<p>Держитесь на безопасном расстоянии. Оператор несет ответственность за безопасность других людей в рабочей зоне машины.</p>	

ОГЛАВЛЕНИЕ

1. Общие сведения и назначение триммера	4	6.2. Установка защитного кожуха	8
2. Технические характеристики.....	5	6.3. Установка ограничителя для растений	8
3. Основные элементы триммера ...	6	6.4. Регулировка длины штанги и угла наклона	8
4. Комплектность	6	7. Подготовка к работе	9
5. Правила безопасности при работе	7	7.1. Установка и снятие аккумуляторной батареи	9
5.1. Рабочее место	7	7.2. Пуск триммера.....	9
5.2. Личная безопасность	7	8. Эксплуатация	10
5.3. Электробезопасность (для аккумуляторного инструмента)	7	9. Техническое обслуживание	10
5.4. Электрическая безопасность и обращение с аккумулятором	7	9.1. Очистка	10
6. Сборка триммера.....	8	9.2. Замена режущей лески.....	11
6.1. Установка дополнительной рукоятки (кольцевой)	8	9.3. Хранение	12
		10. Возможные неисправности и методы их устранения	13
		11. Гарантийные обязательства.....	13



ПО ВОПРОСАМ, СВЯЗАННЫМ С НЕИСПРАВНОСТЯМИ
ИЗДЕЛИЯ, ОБРАЩАЙТЕСЬ В СЕРВИСНЫЙ ЦЕНТР

**Адреса и телефоны ближайших
сервисных центров указаны на сайте**

www.uralopt.ru/services

УВАЖАЕМЫЙ ПОКУПАТЕЛЬ!

Благодарим Вас за приобретение аккумуляторного триммера **CARVER®** (далее — *триммер*).

Руководство по эксплуатации содержит всю необходимую информацию для безопасной эксплуатации и необходимого технического обслуживания триммера **CARVER®**. Данное Руководство является неотъемлемой частью комплекта поставки триммера, сохраняйте его на протяжении всего срока эксплуатации.

Запрещается начинать эксплуатацию триммера, не ознакомившись с данным руководством.

Начиная использовать триммер, Вы тем самым подтверждаете, что ознакомились с правилами эксплуатации изделия и условиями гарантийного обслуживания, полностью поняли и принимаете их.



В случае возникновения сложностей или вопросов, связанных с эксплуатацией триммера, обращайтесь в специализированный сервисный центр, региональному дилеру, продавцу изделия.

- Несоблюдение указаний инструкции может привести к травме или повреждению оборудования.
- При эксплуатации обязательно соблюдайте меры безопасности.
- Эксплуатация триммера имеющего неисправности запрещена.

Гарантийный талон, заполненный соответствующим образом, дает вам право обращаться в авторизованные сервисные центры производителя, без предоставления кассового чека, либо другого документа, подтверждающего факт покупки изделия, не зависимо от региона продаж и места обращения.

Сервисные Центры в праве отказать в приеме инструмента, не имеющего заполненного гарантийного талона заверенного печатью продавца.

Для оформления гарантийного талона или передачи оборудования, имеющего недостатки, на основании фискального документа, обратитесь к своему продавцу.

Список авторизованных сервисных центров указан на сайте производителя.

В случае отсутствия сервисного центра в вашем регионе все вопросы, связанные с гарантийными обращениями, направляйте продавцу техники.

1. ОБЩИЕ СВЕДЕНИЯ И НАЗНАЧЕНИЕ ТРИММЕРА

Аккумуляторный триммер **CARVER®** предназначен для стрижки газонов, а также для срезания мягкой травянистой растительности и сорняков с нетвердым стеблем.

Запрещается использовать триммер для следующих целей:

- стрижка живых изгородей, кустарников и древесных растений;

- измельчение веток и толстостебельных сорняков;
- резка материалов, не являющихся растительностью.

Никогда не пользуйтесь триммером во время дождя, при высокой влажности или по росе.

Не скашивайте мокрую траву —

это приводит к перегрузке двигателя. Следите, чтобы вода не попадала на корпус триммера. Не оставляйте ин-

струмент на улице на ночь и не храните его во влажных или запыленных помещениях.

2. ТЕХНИЧЕСКИЕ ХАРАКТЕРИСТИКИ

МОДЕЛЬ	Carver CGT 01B20-115T
Тип двигателя	щеточный (коллекторный)
Напряжение питания, В	20
Мощность двигателя, Вт	115
Допустимая емкость аккумулятора, А·час	2,0-8,0
Количество слотов для установки аккумуляторов	1
Максимальная скорость вращения выходного вала на холостом ходу, об/мин	7800
Расчетное время работы без нагрузки (4 А·ч / 5 А·ч), мин	28 / 55
Максимальная ширина скашивания, мм	300
Диаметр режущей лески, мм	1,6
Максимальная длина режущей лески, мм	5
Автоматическая подача лески	✓
Угол поворота рукоятки	0°-180°
Количество регулировок углов наклона рабочего блока	0°-22,5°-45°-67,5°
Количество режимов кошения	0°-90°-180°
Функция обрезки кромок газона	✓
Ограничитель для защиты растений от повреждений	✓
Уровень звукового давления (Lwa), дБ (А)	88
Телескопическая складная штанга, см	83-110
Габариты упаковки, см	86,5 x 21,5 x 16,5
Вес нетто / брутто, кг	1,7 / 3



Используйте только рекомендованные производителем батареи!

Производитель не гарантирует соответствие техническим характеристикам при использовании прочих батарей. Неисправности вызванные использованием некачественных или неподходящих батарей не покрываются гарантией производителя!

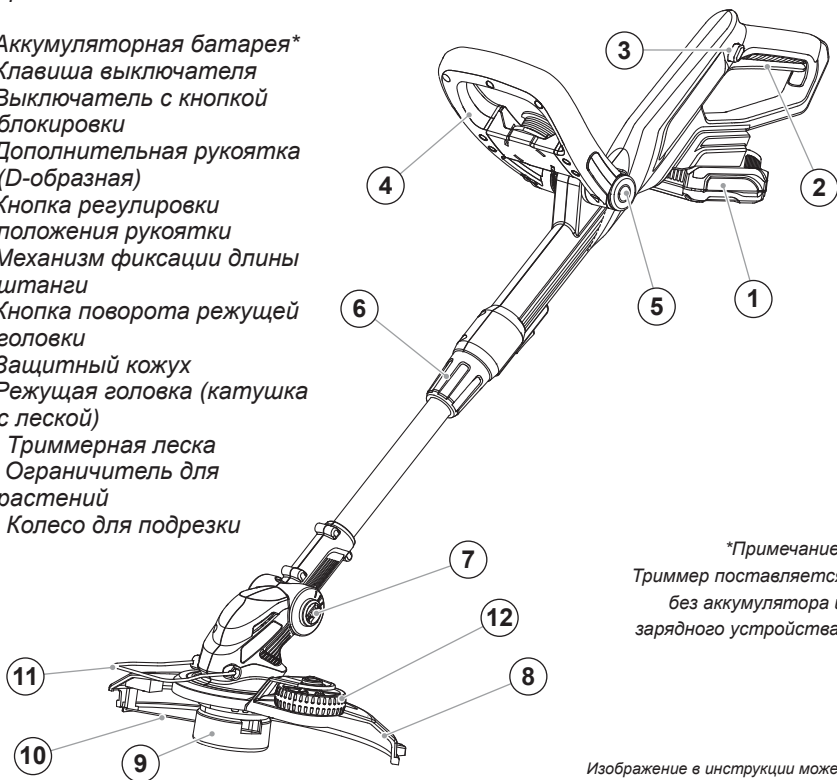


В технических характеристиках указано расчетное время работы с учетом окружающей температуры воздуха и применения аккумуляторной батареи имеющей полную емкость. Фактическое полезное время работы триммера может отличаться в зависимости от условий эксплуатации, применяемых батарей, нагрузки на двигатель.

3. ОСНОВНЫЕ ЭЛЕМЕНТЫ ТРИММЕРА

Рис. 1

1. Аккумуляторная батарея*
2. Клавиша выключателя
3. Выключатель с кнопкой блокировки
4. Дополнительная рукоятка (D-образная)
5. Кнопка регулировки положения рукоятки
6. Механизм фиксации длины штанги
7. Кнопка поворота режущей головки
8. Защитный кожух
9. Режущая головка (катушка с леской)
10. Триммерная леска
11. Ограничитель для растений
12. Колесо для подрезки



*Примечание:
Триммер поставляется без аккумулятора и зарядного устройства.

Изображение в инструкции может отличаться от реального

4. КОМПЛЕКТНОСТЬ

- | | |
|---------------------------------------|---|
| 1. Триммер аккумуляторный 1 шт. | 3. Рукоятка 1 шт. |
| 2. Кожух защитный..... 1 шт. | 4. Руководство по эксплуатации... 1 шт. |



ВНИМАНИЕ! Аккумуляторная батарея и зарядное устройство в комплект поставки не входят.



Если комплектность упаковки нарушена или запасные части повреждены при транспортировке, обратитесь к своему продавцу.



Технические характеристики и комплект поставки могут быть изменены производителем без предварительного уведомления.

5. ПРАВИЛА БЕЗОПАСНОСТИ ПРИ РАБОТЕ



ВНИМАНИЕ! Прочитайте инструкцию перед началом эксплуатации.

Триммер является оборудованием повышенной опасности. Чтобы избежать травм, строго соблюдайте следующие правила.

5.1. Рабочее место

- Загроможденные и плохо освещенные рабочие места являются причиной травматизма.
- Не используйте триммер во взрывоопасных помещениях, где присутствуют огнеопасные жидкости, газы или пыль.
- Используйте триммер на безопасном расстоянии от окружающих. Зона радиусом 15 м вокруг работающего должна рассматриваться как зона повышенной опасности.
- Не отвлекайтесь — это может вызвать потерю контроля при работе и стать причиной травмы.

5.2. Личная безопасность

- Будьте внимательны, постоянно следите за тем, что Вы делаете при работе триммером. Не используйте триммер в состоянии утомления, боли, под воздействием лекарств, замедляющих реакцию, алкоголя или наркотических веществ.
- Носите прочную рабочую одежду с длинными рукавами, прочные тонкие перчатки, защитные очки, прочную нескользящую рабочую обувь. Длинные волосы должны быть убраны под головной убор.
- Никогда не работайте в открытой одежде и обуви типа сандалий или босиком.
- Перед началом работы осмотрите местность вокруг, уберите камни,



ветки, мусор, которые могут быть отброшены режущим инструментом или намотаться на него.

- Переносите триммер только в выключенном состоянии.
- Дождитесь полной остановки режущего элемента перед тем, как положить триммер.
- Надежно удерживайте триммер обеими руками за рукоятки.

5.3. Электробезопасность (для аккумуляторного инструмента)

- Не подвергайте триммер и аккумуляторную батарею воздействию дождя или влаги. Попадание воды внутрь инструмента увеличивает риск поражения электрическим током и выхода аппаратуры из строя.
- Запрещается касаться клемм аккумулятора токопроводящими предметами во избежание короткого замыкания.
- Используйте только оригинальное зарядное устройство, указанное производителем. Использование другого зарядного устройства может привести к возгоранию.

5.4. Электрическая безопасность и обращение с аккумулятором

- Используйте только рекомендованные производителем аккумуля-

ляторы и зарядные устройства (см. пункт 6.1).

Применение других моделей может привести к пожару или травме.

- Не подвергайте аккумулятор воздействию влаги, не заряжайте его под дождём.
- Не замыкайте контакты аккумулятора, не храните его вместе с металлическими предметами.
- При повреждении или утечке

электролита избегайте контакта с кожей и глазами, при попадании промойте водой и обратитесь к врачу.

- Не разбирайте и не модифицируйте аккумулятор.
- Храните аккумулятор в недоступном для детей месте, при температуре не выше 50°C.
- Утилизируйте аккумуляторы согласно местным правилам, не сжигайте их.

6. СБОРКА ТРИММЕРА

6.1. Установка дополнительной рукоятки (кольцевой)

Закрепите дополнительную рукоятку на штанге триммера в удобном для вас положении (рис. 3). Отрегулируйте угол наклона рукоятки, ослабив регулировочный винт. После установки необходимого положения надежно затяните винт.

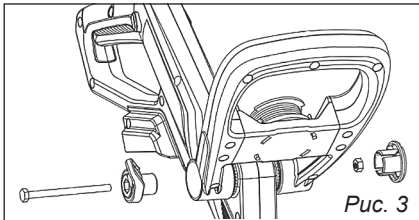


Рис. 3

6.2. Установка защитного кожуха



ВНИМАНИЕ!

Запрещается эксплуатация триммера без установленного защитного кожуха.

Установите защитный кожух (1) на корпус двигателя и закрепите его прилагаемыми винтами (2) (рис. 4).

6.3. Установка ограничителя для растений

Для предотвращения повреждения цветов и декоративных растений,

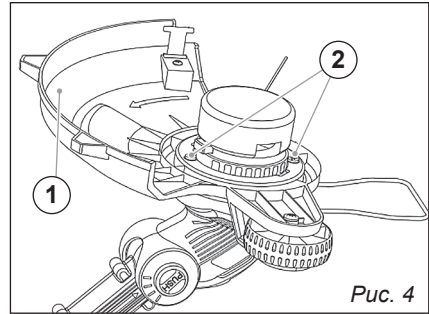


Рис. 4

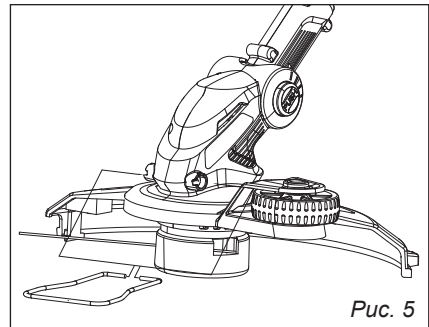


Рис. 5

растущих рядом с зоной кошения, установите ограничитель, вставив его ножки в отверстия на корпусе (рис. 5).

6.4. Регулировка длины штанги и угла наклона

Ваш триммер оснащен телескопической штангой.

1. Для изменения длины откройте фиксатор (зажимной рычаг), установите необходимую длину и закройте фиксатор (рис. 6).

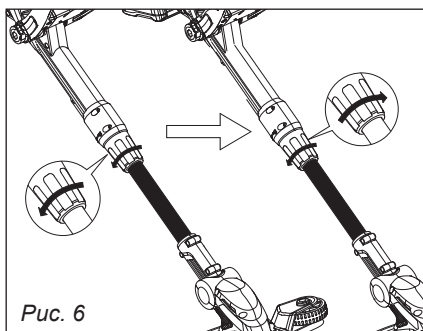


Рис. 6

2. Для изменения угла наклона режущей головки относительно штанги

нажмите кнопку регулировки наклона (1) и поверните головку в нужное положение (рис. 7). Это удобно для кошения в труднодоступных местах.

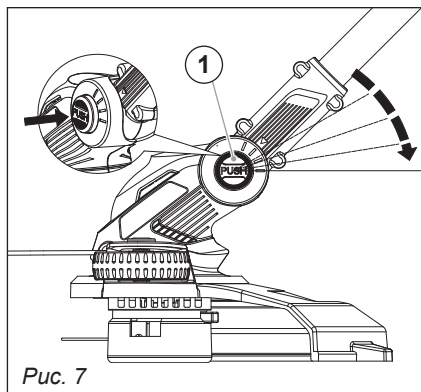


Рис. 7

7. ПОДГОТОВКА К РАБОТЕ

7.1. Установка и снятие аккумуляторной батареи

1. Для установки батареи совместите пазы на батарее с направляющими на корпусе триммера и нажмите до щелчка (рис. 8). Убедитесь, что батарея надежно зафиксировалась.

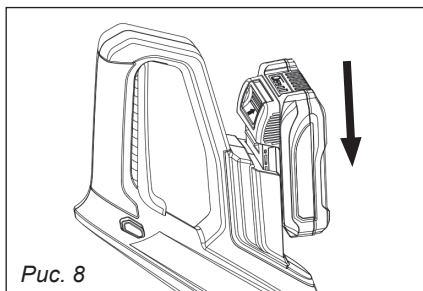


Рис. 8

2. Для снятия батареи нажмите на фиксатор (кнопку) на батарее и потяните её на себя.

7.2. Пуск триммера

1. Установите аккумуляторную батарею.

2. Крепко возьмите триммер за рукоятки обеими руками. Убедитесь, что руки и ноги находятся на безопасном расстоянии от режущего элемента.

3. Нажмите и удерживайте кнопку блокировки выключателя (1), затем нажмите на клавишу выключателя (2) (рис. 9). Триммер начнет работать.

4. Для остановки отпустите пусковой курок.

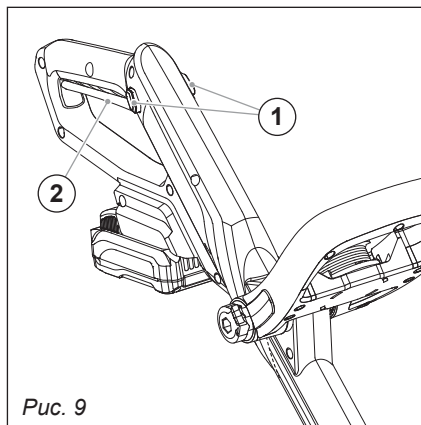


Рис. 9

8. ЭКСПЛУАТАЦИЯ

8.1. Покос травы

Всегда косите траву кончиком лески, перемещая триммер справа налево плавными дугообразными движениями.

Держите режущую головку параллельно земле. Во время кошения не наклоняйте головку, чтобы не повредить растения и не перегрузить двигатель.

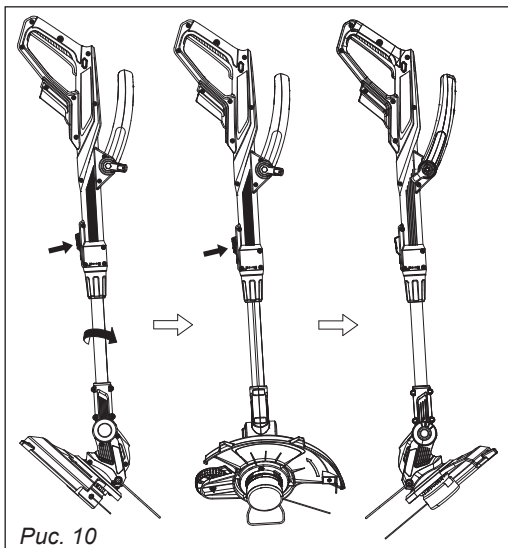
При работе на максимальных оборотах система полуавтоматической подачи лески срабатывает при легком ударе кассетой о землю, удлиняя леску на необходимую величину.

Нож на защитном кожухе автоматически обрежет лишнюю длину.

8.2. Использование в режиме окантовщика

Для подравнивания краев газонов вдоль дорожек и бордюров:

1. Нажмите кнопку поворота режущей головки.
2. Поверните головку на 90° или 180° до фиксации (рис. 10).
3. Поднимите ограничитель для растений в верхнее положение.
4. Ведите триммер вдоль края дорожки, как показано на рисунке (рис. 11).



9. ТЕХНИЧЕСКОЕ ОБСЛУЖИВАНИЕ



ВНИМАНИЕ!
Перед проведением любых работ по обслуживанию выключайте триммер и извлекайте аккумулятор.

9.1. Очистка

После каждого использования очищайте корпус триммера, защитный кожух и режущую головку от травы и земли с помощью мягкой ткани или щетки. Запрещается использовать

для очистки воду, растворители или агрессивные химические вещества.

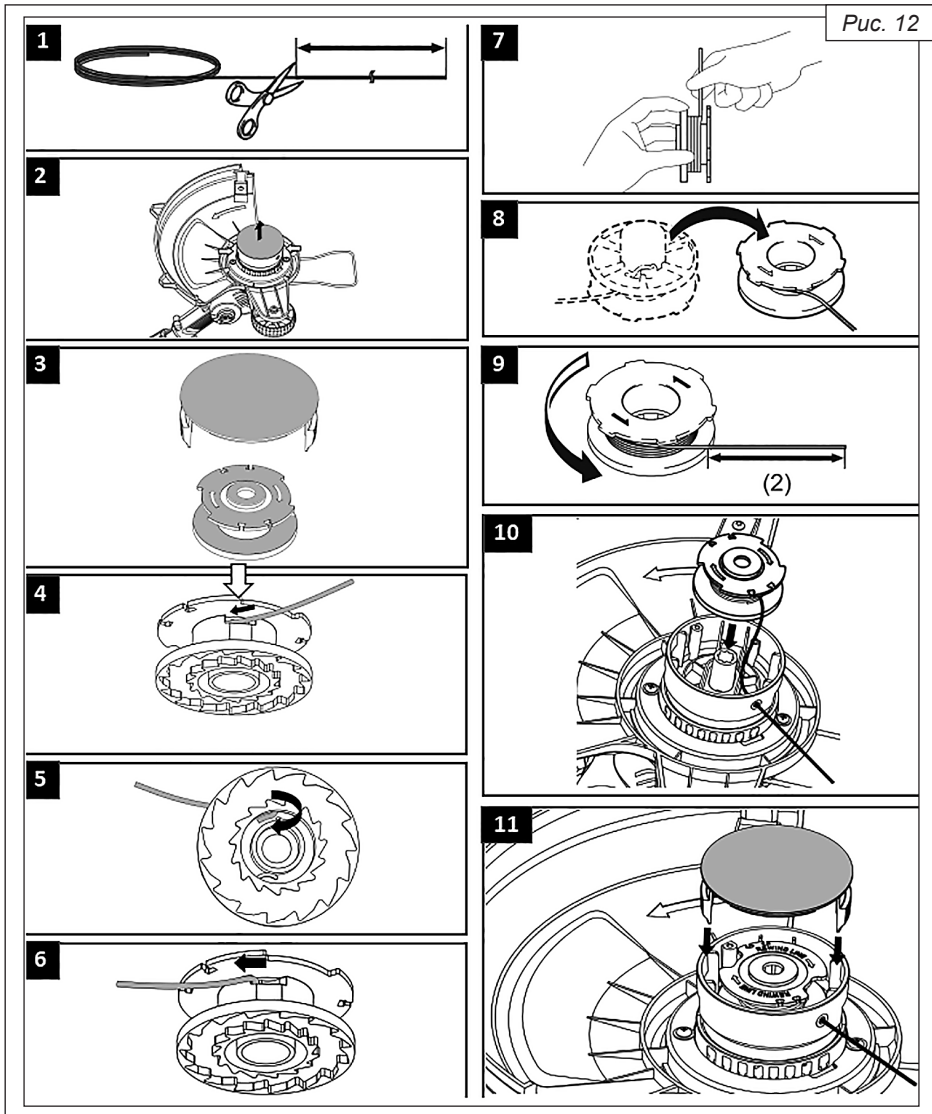
9.2. Замена режущей лески (рис. 12)

Выключите триммер и отсоедините аккумуляторную батарею.

1. Снимите катушку с корпуса режущей головки (порядок разборки

зависит от конструкции). Очистите корпус и катушку.

2. Отмотайте примерно 5 метров новой лески диаметром 1,6 мм. Вставьте конец лески в отверстие на перегородке катушки и намотайте леску в направлении стрелки, разделяя витки по двум секциям катушки.



3. Проденьте свободные концы лески (по 15-20 см) в отверстия корпуса головки.

4. Установите катушку на место и закройте крышкой. Отрегулируйте длину лески, потянув за концы.

9.3. Хранение

Для компактного хранения:

1. Извлеките аккумуляторную батарею.

2. Поднимите ограничитель для растений.

3. Сложите телескопическую штангу, отрегулировав ее на минимальную длину.

4. При необходимости сложите дополнительную рукоятку.

Храните триммер в сухом месте, недоступном для детей.

10. ВОЗМОЖНЫЕ НЕИСПРАВНОСТИ И МЕТОДЫ ИХ УСТРАНЕНИЯ

Неисправность	Вероятная причина	Способ устранения
Двигатель не запускается	Аккумуляторная батарея разряжена	Зарядите аккумулятор
	Аккумуляторная батарея установлена неправильно	Проверьте фиксацию батареи
	Перегрев двигателя или электроники	Отключите триммер и дайте ему остыть
Двигатель останавливается во время работы	Разряжена батарея	Зарядите или замените аккумулятор
	Сработала защита от перегрузки (слишком густая трава)	Поднимите режущую головку, скосите траву в несколько приемов
Леска не подается	Леска в катушке закончилась или запуталась	Замените или перемотайте леску
	Механизм подачи загрязнен	Очистите катушку и внутреннюю полость головки
	Недостаточная длина лески	Нажмите на фиксатор катушки и вытяните леску вручную
Сильная вибрация	Повреждена катушка или леска запуталась неравномерно	Проверьте катушку, перемотайте или замените леску
	Балансировка режущего элемента нарушена	Замените катушку в сборе

Если неисправность не устраняется, не разбирайте инструмент самостоятельно – обратитесь в авторизованный сервисный центр.

Адреса и телефоны сервисных центров указаны на сайте: www.uralopt.ru/services

11. ГАРАНТИЙНЫЕ ОБЯЗАТЕЛЬСТВА

Гарантийный срок эксплуатации аккумуляторного триммера составляет 12 месяцев со дня продажи.

Неисправности, допущенные по вине изготовителя, в течение гарантийного срока устраняются бесплатно.

Срок службы изделия — 3 года.

Условия гарантийного обслуживания: для получения гарантийного обслуживания необходимо предъявить правильно оформленный гарантийный талон или товарный/кассовый чек, подтверждающий факт покупки.

Наличие правильно заполненного гарантийного талона является основанием для обращения в сервисный центр даже при отсутствии чека.



ВНИМАНИЕ!

Самостоятельная разборка триммера в течение гарантийного срока запрещена.

Гарантия не распространяется на изделия с повреждениями, наступившими в результате их эксплуатации с нарушением требований данного руководства, а также в следующих случаях:

- при отсутствии документа подтверждающего дату продажи;
- при наличии исправлений в гарантийном талоне, неразборчивом или измененном заводском номере инструмента, либо несоответствии номера инструмента номеру, указанному в гарантийном талоне при отсутствии кассового чека;
- при истечении срока гарантии;

- при механических повреждениях корпуса, режущей гарнитуры в результате удара, падения и т.п.;

- при повреждениях, вызванных попаданием внутрь инструмента инородных предметов, жидкостей, абразивной пыли, металлической стружки;

- при работе с перегрузкой электродвигателя, последствиях перегрева двигателя из-за чрезмерной нагрузки или недостаточного охлаждения (забитые вентиляционные отверстия);

- при повреждениях, вызванных использованием неисправной, не оригинальной или не соответствующей техническим характеристикам аккумуляторной батареи;

- при небрежном обращении с инструментом при работе и хранении, проявлением чего являются следы оплавления или трещины, вмятины на наружных поверхностях изделия, сильное загрязнение, коррозия деталей;

- при использовании инструмента не по назначению, а также с применением комплектующих и оснастки, не предусмотренных данным руководством;

- при попытках самостоятельного вскрытия или ремонта инструмента, а также при самовольном изменении конструкции;

- при повреждениях в результате воздействия огня, агрессивных веществ, действия непреодолимой силы (пожар, наводнение и др.);

- при использовании не оригинальных, некачественных или неисправных расходных материалов;

- при естественном износе изделия и его комплектующих.

Гарантия не распространяется на расходные части изделия:

а элементы крепления режущего инструмента и прочие винтовые соединения (шпильки, винты, гайки и т.д.), амортизаторы, щетки электродвигателя (при наличии).



ВНИМАНИЕ!

Сервисные центры не производят заточку или замену режущего инструмента в рамках гарантийного обслуживания.



Инструкции, указанные в данном руководстве, не описывают все возможные ситуации, которые могут возникнуть.



Оператор должен осознавать, что контроль над практической эксплуатацией и соблюдение всех предосторожностей, входит в его непосредственные обязанности.



ПО ВОПРОСАМ, СВЯЗАННЫМ С НЕИСПРАВНОСТЯМИ ИЗДЕЛИЯ, ОБРАЩАЙТЕСЬ В СЕРВИСНЫЙ ЦЕНТР

Адреса и телефоны ближайших сервисных центров указаны на сайте

www.uralopt.ru/services

РЕКОМЕНДУЕМЫЕ МОДЕЛИ АККУМУЛЯТОРНЫХ БАТАРЕЙ

МОДЕЛЬ	2020	2520	4020	5020	8020
Номинальное напряжение, В	20	20	20	20	20
Номинальная емкость, А·ч	2,0	2,5	4,0	5,0	8,0
Мощность, Вт·ч	37	46,3	74	92,5	148
Тип элементов	Литий-ионные (Li-ion)				
Напряжение окончания заряда, В	21	21	21	21	21
Напряжение отключения при разряде, В	13,5	13,5	13,5	13,5	13,5
Максимальный ток зарядки, А	4	4	4	4	4
Время зарядки, мин	45	55	80	95	145
Количество циклов заряд-разряд до 80% номинала емкости батареи	300	300	300	300	300

ИСПОЛЬЗУЙТЕ ОРИГИНАЛЬНЫЕ АККУМУЛЯТОРЫ —

ЭТО ГАРАНТИРУЕТ МАКСИМАЛЬНУЮ МОЩНОСТЬ И СООТВЕТСТВИЕ ЗАЯВЛЕННЫМ ХАРАКТЕРИСТИКАМ.

**УНИВЕРСАЛЬНЫЕ АККУМУЛЯТОРНЫЕ БАТАРЕИ
для ЛИНЕЕК ИНСТРУМЕНТА CARVER®, REZER® и ПАРМА®**



- Аккумуляторная батарея (АБ) собрана на высокотокковых элементах от ведущего мирового производителя Tenergy, обеспечивая превосходные эксплуатационные характеристики и высокий уровень качества.
- Гарантированный ресурс — не менее 300 циклов заряд/разряд без значительной потери емкости.
- Корпус из ударопрочного полиамида PA6-GF30 с противоскользящими вставками и внутренним держателем силовых элементов, с высоким стандартом огнестойкости UL94.
- Влагозащищённые электронные компоненты позволяют использовать батарею в экстремальных условиях.
- АБ оснащена комплексной интеллектуальной системой защиты.
- Универсальная *mkc* платформа АБ обеспечивает совместимость в использовании с инструментами различных производителей.
- АБ оптимальна для использования на высоконагруженных потребителях, требующих длительной токоотдачи, в том числе: УШМ, силовые шуруповёрты, перфораторы, газонокосилки, цепные пилы, триммеры и др.

Импортер:
ООО «УРАЛОПТИНСТРУМЕНТ», 614068, РФ,
г. Пермь, ул. Павла Преображенского, 6.
Телефоны: (342) 237-16-52, 218-24-85

Изготовитель:
SHAOXING JINYANG IMPORT AND EXPORT CO., LTD
West of No. 51, Xingda Road, Taozhu Street, Zhuji City,
Zhejiang Province, China

Дата изготовления /
Date of production:



**Актуальная информация
о действующих адресах сервисных
центров доступна на нашем сайте:**

www.uralopt.ru/services